



UNIL | Université de Lausanne

Faculté des géosciences  
et de l'environnement

# Maîtrise universitaire en fondements et pratiques de la durabilité

## Master of Arts (MA) in Foundations and Practices of Sustainability

---

Faculté des géosciences et de l'environnement  
Université de Lausanne

# Plan d'études

Entrée en vigueur | 21 septembre 2021



Faculté des géosciences et de l'environnement [www.unil.ch/gse](http://www.unil.ch/gse)

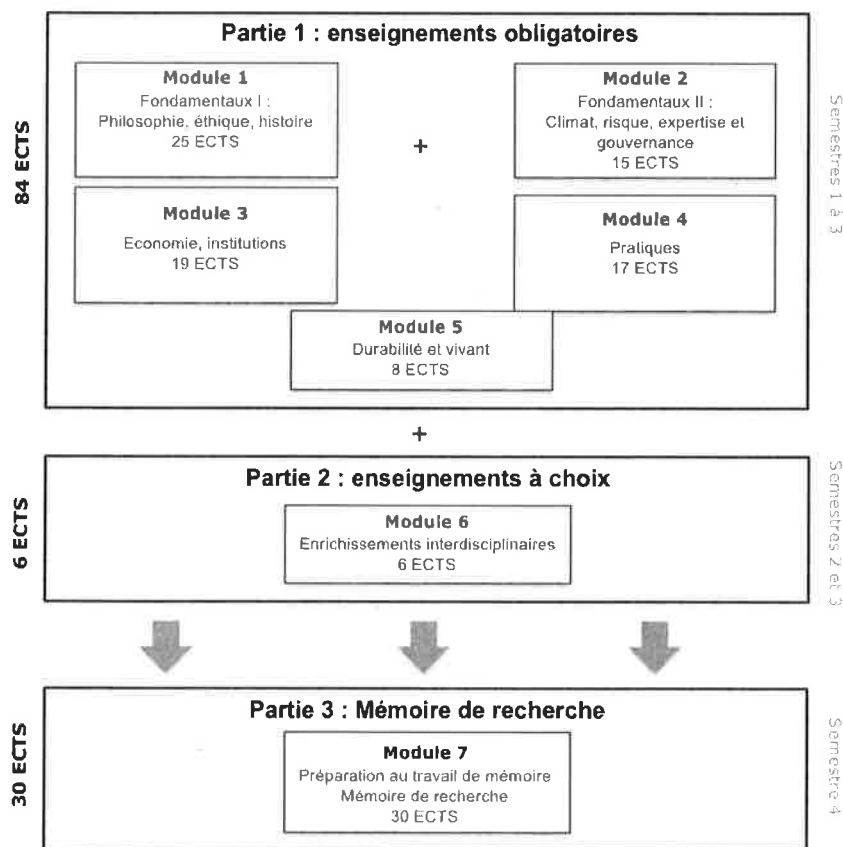
## Plan d'études

# Maîtrise universitaire en fondements et pratiques de la durabilité (MFPD) Master of Arts (MA) in Foundations and Practices in Sustainability

Dans ce document, le masculin est utilisé à titre générique, tous les titres et fonctions doivent être entendus comme masculins et féminins.

**Cursus à temps partiel:** Conformément à la Directive 3.12 de la Direction en matière d'études à temps partiel (50%) pour les Maîtrises universitaires, le cursus d'un étudiant inscrit à temps partiel est le même que celui d'un étudiant inscrit en Maîtrise universitaire à temps plein. Les délais d'études sont cependant aménagés de manière à permettre de réaliser les études en 10 semestres au maximum. Pour le reste, le Règlement d'études du programme s'applique. Dans le plan d'études, la colonne « temps partiel » indique à quel semestre il est recommandé de suivre chaque cours.

La *Maîtrise universitaire en fondements et pratiques de la durabilité/ Master of Arts (MA) in Foundations and Practices of Sustainability* [ci-après MFPD] est organisée par - et sous la responsabilité de - la Faculté des géosciences et de l'environnement de l'Université de Lausanne. De niveau 2<sup>ème</sup> cycle, ce programme de formation de 120 crédits ECTS a une durée prévue de 4 semestres après le Baccalauréat universitaire. Il est donné essentiellement en français.



Le présent plan d'études règle les dispositions suivantes :

- a) la liste des enseignements obligatoires et le nombre de crédits ECTS auxquels ils donnent droit,
- b) les différentes modalités d'enseignement et d'évaluation des enseignements obligatoires.

La Maîtrise universitaire en fondements et pratiques de la durabilité s'articule ainsi en trois parties :

- 1<sup>ère</sup> partie : Trois semestres d'enseignements obligatoires** (modules 1 à 5) pour un total de 84 crédits ECTS ;
- 2<sup>ème</sup> partie : Des enseignements à choix** (module 6) pour un total de 6 crédits ECTS durant les 2<sup>ème</sup> et 3<sup>ème</sup> semestres ;
- 3<sup>ème</sup> partie: Un mémoire de recherche** (module 7) pour un total de 30 crédits ECTS pendant le 4<sup>ème</sup> semestre.

### Légende du tableau des enseignements

1. **Enseignants** : N.N. = enseignant à désigner
2. **Type d'enseignement** : C = cours ex cathedra, E = exercices, T = terrain, TP = travaux pratiques, S = séminaires
3. **Heures** : les heures réelles totales correspondant à la durée des enseignements; jb = enseignement donné en jour-bloc ; djb = demi-journée-bloc
4. **Crédits ECTS** : un crédit ECTS équivaut à 25-30h de travail effectif
5. **Evaluation** : chaque enseignement est évalué au moyen d'un examen écrit ou oral ou d'une validation (contrôle continu, pratique, etc.). Les examens sont organisés pendant les sessions d'examens, les validations se déroulent pendant le semestre.

\* \* \*

## Partie 1 : Enseignements obligatoires Module 1 : Fondamentaux I : Philosophie, éthique, histoire

Enseignements	Enseignants	Obligatoire	1 <sup>ère</sup> année	2 <sup>ème</sup> année	SA	SP	Évaluation	Crédits ECTS	Temps Partiel
Ideas and politics of nature	M. Tola	•	•			28C	Contrôle continu	3	S1
Eléments d'histoire environnementale	G. Quenet F. Locher	•	•		3jbC		Pratique	3	S5
Philosophie générale et systématique : Justice globale : Introduction aux débat contemporains	H. Poltier /S. Zurbuchen (en alternance), Faculté des lettres	•	•		28C		Contrôle continu	3	S3
Droit, société et environnement	A. Papaux, Faculté de droit	•	•			28C	Orale	3	S4
Éthique environnementale : introduction et cas pratiques	G. Hess	•	•		34C		Orale	3	S1
Éthique environnementale : approfondissement thématique	G. Hess	•	•			38S	Contrôle continu	5	S4
Durabilité et enjeux anthropologiques	C. Arnsperger	•	•			28CS	Contrôle continu et Orale	5	S2
<b>Total des crédits exigés pour ce module (évaluation à moyenne pondérée par les crédits ECTS)</b>								<b>25</b>	

## Module 2 : Fondamentaux II : climat, risque, expertise et gouvernance

Enseignements	Enseignants	Obligatoire	1 <sup>ère</sup> année	2 <sup>ème</sup> année	SA	SP	Évaluation	Crédits ECTS	Temps Partiel
Changement climatique et vulnérabilité	J.-M. Fallot	•	•			24C	Écrite	3	S1
Les risques vus par les sciences sociales	H. Rayner, SSP	•	•			28C 14S	Contrôle continu	3	S2
Démocratie participative	Jean-Ph. Leresche, SSP	•	•		28C		Contrôle continu	3	S5
Politique environnementale internationale	Y. Ariffin, SSP	•		•	56C		Contrôle continu	6	S7
<b>Total des crédits exigés pour ce module (évaluation à moyenne pondérée par les crédits ECTS)</b>								<b>15</b>	

## Module 3 : Economie, institutions

Enseignements	Enseignants	Obligatoire	1 <sup>ère</sup> année	2 <sup>ème</sup> année	SA	SP	Évaluation	Crédits ECTS	Temps Partiel
Économie écologique et transition	V. Boisvert	•	•		42C		Orale	6	S3
Approche critique des techniques	B. Guillaume	•	•			3jbC	Pratique	2	S2
Transitions, cultures et expérimentations	S. Swaton	•	•			28C	Écrite	3	S2
Politique et justice environnementales : perspectives transnationales	M. Tola	•	•		14C 14S		Contrôle continu	5	S3
Monnaie, finance et transition	C. Arnsperger	•		•	28CS		Contrôle continu	3	S3
<b>Total des crédits exigés pour ce module (évaluation à moyenne pondérée par les crédits ECTS)</b>								<b>19</b>	

## Module 4 : Pratiques

Enseignements	Enseignants	Obligatoire	1 <sup>ère</sup> année	2 <sup>ème</sup> année	SA	SP	Évaluation	Crédits ECTS	Temps Partiel
Expériences et acteurs de la durabilité : témoignages, conférences avec des professionnels	S. Swaton	•		•	28S		Pratique	3	S5
Les grandes questions du droit de l'environnement	A.-Ch. Favre, Faculté de droit	•		•	20C		Pratique	2	S5
Économie politique des limites planétaires	J. Steinberger Ch. Arnsperger S. Nick	•	•			28C	Orale	3	S2
Outils et pratiques pour la durabilité : gestion de projet ; management alternatif ; entrepreneuriat durable ; psychologie sociale et communication engageante (cet enseignement se déroule	S. Swaton (coord.)	•	•	•	42C 22S	28C	Contrôle continu	9	S3, S4 (et S5)

sur trois semestres (SA et SP 1<sup>re</sup> année ; SA 2<sup>ème</sup> année)

**Total des crédits exigés pour ce module**  
(évaluation à moyenne pondérée par les crédits ECTS)

17

### Module 5 : Durabilité et vivant

Enseignements	Enseignants	Obligatoire	1 <sup>ère</sup> année	2 <sup>ème</sup> année	SA	SP	Évaluation	Crédits ECTS	Temps Partiel
Biodiversité	D. Couvet	•	•		3jbC		Pratique	3	S1
Agroforesterie et permaculture	G. Morard	•		•	40C 12TP		Pratique	5	S5

**Total des crédits exigés pour ce module**  
(évaluation à moyenne pondérée par les crédits ECTS)

8

### Partie 2 : Enseignements à choix

#### Module 6 : Enrichissements interdisciplinaires

Les étudiants complètent leur cursus académique avec des enseignements complémentaires proposés par la Faculté des géosciences et de l'environnement ou d'autres facultés ou d'autres universités en accord avec le coordinateur du Master. L'étudiant doit obtenir au moins 6 crédits ECTS.

Chaque évaluation doit être réussie indépendamment ; il n'y a pas de compensation possible. En cas de double échec à une évaluation, l'étudiant peut choisir un autre enseignement dont il doit réussir l'évaluation. Cette possibilité lui est offerte deux fois au maximum sous réserve de la durée des études (art. 9 du règlement d'études).

Des cours de niveau Bachelor peuvent être proposés pour un maximum de 3 crédits ECTS (cours des deux dernières années de Bachelor). Des cours de langue peuvent uniquement être validés s'il y a un lien direct avec le mémoire.

Pour les étudiants à temps partiel, il est recommandé de suivre les 6 crédits ECTS requis pendant les 4<sup>ème</sup> et 6<sup>ème</sup> semestres.

### Partie 3 : Mémoire de recherche

#### Module 7 : Mémoire de recherche

Enseignements	Enseignants	Obligatoire	1 <sup>ère</sup> année	2 <sup>ème</sup> année	SA	SP	Évaluation	Crédits ECTS	Temps Partiel
Préparation au travail de mémoire	Monica Serlavos Gabriel Salerno	•	•	•	xS	28S	Validation	3	
Mémoire de recherche		•	•	(•)		•		27	S6, S7 et S8
<b>Total des crédits exigés pour ce module</b>								30	

Le quatrième semestre est consacré à la réalisation d'un travail de recherche personnel sous la forme d'un mémoire de recherche.

La réalisation du mémoire est supervisée par un directeur de mémoire choisi par l'étudiant avec l'accord du Comité scientifique du MFPD.

L'étudiant ne peut pas soutenir son mémoire avant d'avoir réussi et validé le cours « Préparation au travail de mémoire ».

Le module 7 est réussi et les 30 crédits ECTS accordés lorsque chaque évaluation est réussie individuellement.

Le travail de mémoire de recherche est à rendre en principe à la fin du 4<sup>ème</sup> semestre. Les modalités pratiques pour la rédaction et la soutenance sont précisées dans une directive validée par le comité scientifique du Master.

Approuvé par le Conseil de Faculté le 15 avril 2021



Frédéric Herman  
Doyen

## Addenda

### INFORMATION IMPORTANTE

En raison de l'évolution sanitaire liée au COVID-19, les plans d'études peuvent connaître les adaptations suivantes en cours de semestre :

- possibilité de passer d'un mode d'enseignement à un autre (présentiel <—> à distance, synchrone <—> asynchrone, passage à l'enseignement co-modal là où il n'était pas prévu au départ).
- adaptation des modalités d'évaluation, sans induire des dérogations aux Règlements d'études (oral <—> écrit, examen <—> validation, travail individuel <—> travail en groupe, travail pratique <—> travail théorique, évaluation en présence <—> évaluation en ligne, etc.).
- modalités alternatives ou décalées dans le temps pour les enseignements, stages, travaux pratiques, terrains et camps qui ne pourraient avoir lieu ou les enseignements qui ne pourraient plus avoir lieu dans la forme initialement prévue.

Mesure adoptée par la Direction de l'Université de Lausanne, le 25 août 2021